



MANUAL DE INSTRUCCIONES – MANUAL D'INSTRUCCIONS

USER GUIDE

CONVECTOR TURBO TERMOSTATO Y TEMPORIZADOR

CONVECTOR TURBO TERMÒSTAT I TEMPORITZADOR

TURBO CONVECTOR THERMOSTAT & TIMER

750-1250-2000W



REF 9705572



Lote/Lot: EXP-0156 – Año/Any/Year: 2024

PRECAUCIÓN

Leer y guardar este manual de instrucciones para su posterior lectura.

Retire el embalaje y asegúrese de que el aparato está intacto. El aparato debe estar en buen estado y sin daños visibles que pudieran ser causados por el transporte. En caso de duda no lo utilice y póngase en contacto con el establecimiento donde realizó la compra. No deje materiales como bolsas de plástico, espuma de poliestireno, los accesorios y las grapas al alcance de los niños de envases.

Antes de conectar el aparato hay que verificar si la tensión eléctrica y la frecuencia del circuito se corresponden con los indicados en el aparato.

En caso de que haya incompatibilidad entre el enchufe y la toma de corriente contactar con un electricista para que adapte la toma eléctrica. Él debe asegurar que la sección del cable de la toma de corriente se ajusta a la potencia requerida por el calefactor.

No utilizar con adaptadores, tomas múltiples y/o cables de extensión.

Utilice el aparato sólo para los fines mencionados: calefacción de uso doméstico. No lo utilice para cualquier otra aplicación, ya que podría ser peligroso.

El fabricante no se hace responsable de los eventuales daños ocasionados por el uso inadecuado o defectuoso.

El uso de cada aparato eléctrico exige el conocimiento de algunas reglas básicas, tales como:

- No tocar el aparato con las manos o los pies mojados o húmedos.
- No utilice el aparato con los pies descalzos.
- No utilice cables de extensión en habitaciones con baño o ducha a menos que se adopten medidas especiales de prudencia.
- Nunca desenchufar tirando del cable o del calefactor.
- Nunca exponer el calefactor a condiciones atmosféricas adversas (lluvia, sol, etc.)
- Nunca deje que el aparato sea utilizado por niños o personas discapacitadas sin supervisión.

Antes de limpiar el aparato o llevar a cabo cualquier tarea de mantenimiento apagar el calefactor y desenchufar de la corriente eléctrica.

Desenchufar el calefactor de la electricidad si no funciona o no se utilizando. Si se requiere cualquier reparación póngase en contacto con el establecimiento donde se realizó la compra para que le pongan en contacto con el servicio técnico. Reparar utilizando piezas de repuesto originales. De lo contrario seguridad del aparato puede verse comprometida.

Los niños no pueden jugar con el calefactor.

Para evitar riesgo de sobrecalentamiento se recomienda que el cable eléctrico esté completamente tensado.

Poner en marcha cuando sea necesario.

No obstruya la rejilla de ventilación o calefacción, de lo contrario se sobrecalentaría.

Mantenga una distancia mínima libre de objetos alrededor del calefactor de 50 cm.

El cable de alimentación no debe ser sustituido por el usuario. Sólo por un servicio técnico profesional.

El cable no puede tocar las partes calientes del calefactor ni estar frente la rejilla de salida de aire caliente.

No utilice el aparato cerca de bañeras, duchas, lavado de base o piscinas. Siempre una distancia mínima de 1 metro.

Utilizar el aparato en posición horizontal.

Mantenga limpia la boca de extracción.

Nunca poner en marcha bajo un enchufe.

No utilice el aparato cerca de líquidos o materias inflamables.

No enchufar a bases múltiples, ni programadores ni temporizadores.

No cubrir el aparato o podría prender fuego.

No instalar en una habitación con personas que no puedan moverse por su propio pie o con ayuda de una tercera.

Los niños menores de 3 años deben mantenerse fuera del alcance del aparato a menos que sean continuamente supervisados.

Los niños desde 3 años y menores de 8 años deben sólo encender/apagar el aparato siempre que éste haya sido colocado o instalado en su posición de funcionamiento normal previstas que sean supervisados o hayan recibido instrucciones relativas al uso del aparato de una forma segura y entiendan los riesgos que el aparato tiene. Los niños desde 3 años y menores de 8 años no deben enchufar, regular y limpiar el aparato o realizar operaciones de mantenimiento.

Este aparato pueden utilizarlo niños con edad de 8 años y superior y personas con capacidades físicas, sensoriales o mentales reducidas o falta de experiencia y conocimiento, si se les ha dado la supervisión o formación apropiados respecto al uso del aparato de una manera segura y comprenden los peligros que implica. Los niños no deben jugar con el aparato. La limpieza y el mantenimiento por el usuario no deben realizarlos los niños sin supervisión.

PRECAUCION – Algunas partes de este producto pueden ponerse muy calientes y causar quemaduras.

Debe ponerse atención particular cuando los niños y las personas vulnerables estén presentes.

Este producto presenta sujetacables tipo "Y". Si el cordón de alimentación está dañado, este debe ser reemplazado por el fabricante o su agente de servicio o por personal calificado para evitar el riesgo.

Con el fin de evitar peligro, toda reparación del aparato debe ser realizada por un servicio técnico profesional. Nunca por usted mismo.

Antes de acceder a los bornes todos los circuitos de alimentación deben estar desconectados.

MONTAJE

Antes de usar el equipo, la base (provista en forma separada dentro de la caja) debe estar ensamblada al aparato. Para ello, utilice los cuatro tornillos provistos, asegurándose de que estén colocados correctamente en los extremos inferiores de las molduras de los lados del calefactor.



FUNCIONAMIENTO

Nota: Es normal que cuando se enciende por primera vez o cuando no ha sido usado durante un largo período de tiempo, emita algunos olores y vapores. Esto desaparecerá cuando el convector haya estado encendido un rato.

Colocar en una ubicación adecuada teniendo en cuenta las instrucciones de seguridad anteriores.

Enchufar a la toma de corriente.


Gire la rueda del termostato completamente en el sentido de las agujas del reloj hasta el ajuste máximo.

Encienda los elementos calefactores mediante los interruptores basculantes del panel lateral. Cuando los elementos calefactores están encendidos, los interruptores se iluminarán:

- Solo botón inferior: 750W
- Solo botón superior: 1250W
- Botón inferior y superior: 2000W

Cuando se haya alcanzado la temperatura ambiente deseada, girar la rueda del termostato en sentido antihorario hasta que se escuche un clic del termostato y se vea que las luces de los interruptores de los elementos se apagan. Con ello, el convector mantendrá la temperatura del aire en la habitación a la temperatura establecida encendiendo y apagando automáticamente.

En caso de sobrecalentamiento el calefactor se parará automáticamente. Si esto sucede, apague el convector y desenchúfelo. Deje que se enfríe y deje que haya un flujo de aire fresco antes de poner en funcionamiento de nuevo. Si el paro se repite en varias ocasiones, consulte con un servicio técnico profesional.

Funcionamiento del ventilador - Turbo: Para accionar esta función hay que utilizar el botón . Sólo funciona si el termostato está en posición encendido. Se puede utilizar cuando el control de calor está activado para expulsar el aire caliente en la habitación. En condiciones de calor, el ventilador puede ser utilizado con los elementos de calefacción apagados para expulsar aire natural en la habitación. Este modelo también está equipado con un temporizador de 24 horas que tiene 96 segmentos alrededor de su circunferencia, cada segmento equivale a 15 minutos de tiempo. Con la ayuda de este temporizador es posible preestablecer el tiempo y la duración del período (S) que se desea que funcione el calentador en cualquier período de 24 horas.

Funcionamiento temporizador:

El centro del temporizador tiene un interruptor deslizante de 3 posiciones.

En la posición central, indicada por el símbolo del reloj, el temporizador encenderá y apagará el calentador en los horarios establecidos por los segmentos, consulte la configuración del temporizador a continuación.

La posición indicada por la "T", es una posición de anulación del temporizador. El temporizador continuará funcionando y el convector emitiendo calor de forma continua. Esto permite que el calentador esté encendido todo el tiempo si es necesario.

En la posición indicada por la "O", el temporizador continúa funcionando, pero el convector no emite calor.

Asegúrese de que el interruptor deslizante del temporizador esté en la posición media junto al símbolo del reloj.

Gire el anillo exterior del temporizador en el sentido de las agujas del reloj hasta que la hora actual esté alineada con el puntero de flecha. Es decir, si el tiempo que se configura el temporizador es a las 8 de la tarde, gire el anillo exterior hasta que el número 20 esté alineado con el puntero de la flecha.

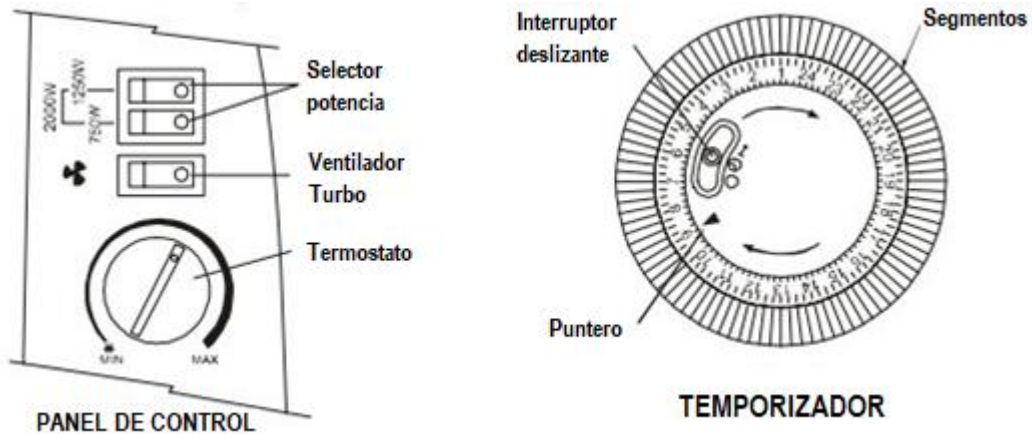
Establezca el tiempo que se requiere que el calentador funcione tirando de los segmentos alrededor del anillo exterior hacia adelante de acuerdo con el período de funcionamiento.

Cuando está configurado, el calentador funcionará todos los días durante las horas programadas. Tenga en cuenta que el calentador siempre debe estar enchufado a una toma de corriente, los interruptores del elemento deben estar en la posición de "encendido" y el termostato debe estar configurado adecuadamente para asegurar que el calentador se encienda.

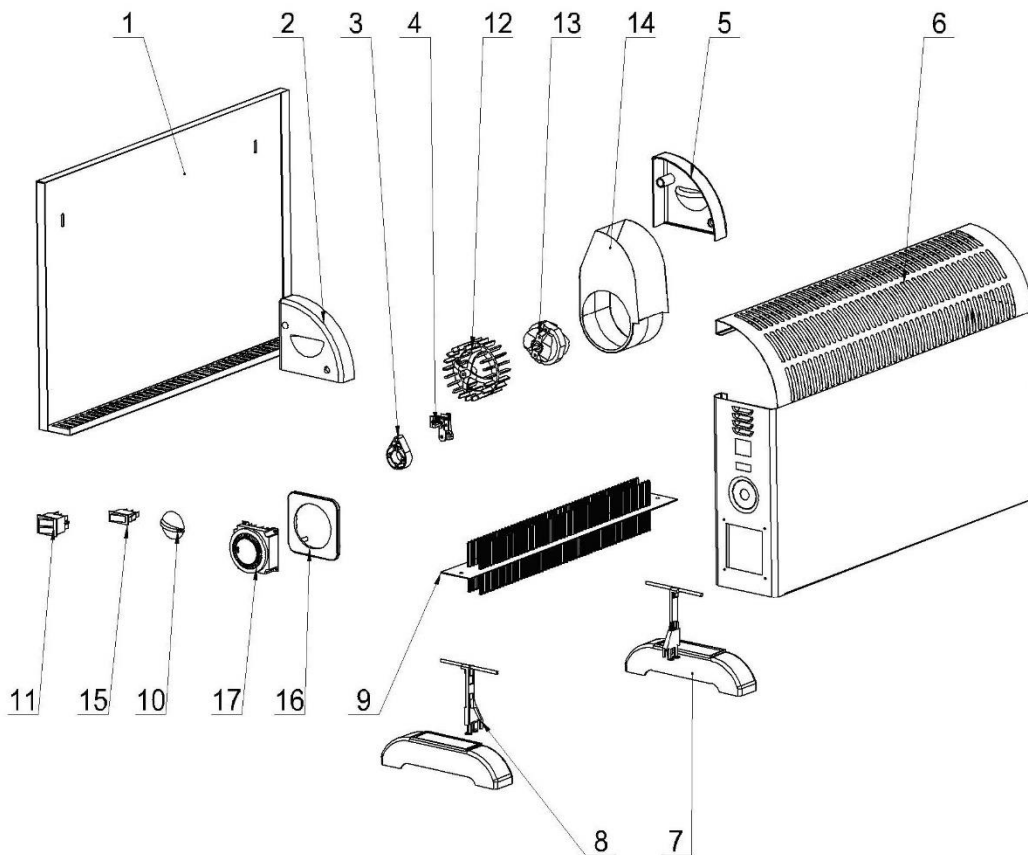
Si se requiere que el calentador funcione continuamente, el interruptor deslizante del temporizador debe colocarse en la posición "T".

Si posteriormente es necesario volver al funcionamiento del temporizador, el interruptor deslizante del temporizador debe colocarse en la posición central (reloj).

Nota: Cuando se utiliza en el modo de temporizador, se debe tener en cuenta el hecho de que el calentador puede encenderse sin supervisión.



COMPONENTES



1	Carcasa	10	Termostato
2	Agarre izquierdo	11	Botón selector potencia
3	Termostato interior	12	Ventilador
4	Ajuste termostato	13	Motor
5	Soporte pie derecho	14	Cubierta motor
6	Rejilla – cubierta superior	15	Interruptor turbo
7	Pie	16	Cubierta botón temporizador
8	Cableado interior	17	Temporizador
9	Fuente de calor		

LIMPIEZA

Asegúrese de que la unidad esté apagada, desconectada y fría al tacto antes de realizar tareas de limpieza. Si el calefactor ha sido utilizado recientemente, déjelo enfriar al menos por una hora.

1. Apague el equipo y desconéctelo de la fuente de energía.
2. Limpie el aparato con un paño limpio y humedecido.
3. Para manchas fuertes puede utilizar un detergente suave. No utilice disolventes ni sustancias abrasivas.

Si el convector no ha sido utilizado por un prolongado período de tiempo, debe conservarlo protegido del polvo y guardado en un lugar limpio y seco.

NUNCA permita que entre agua o detergente al interior del equipo.

DATOS TECNICOS

Voltaje	220-240V AC
Frecuencia	50/60Hz
Potencia	2000W
Clase aislamiento	I

MEDIO AMBIENTE



No tire aparatos eléctricos en la basura doméstica. Utilice instalaciones de recogida selectiva. Infórmese en su ayuntamiento para obtener más información. Si los aparatos eléctricos se depositan en vertederos los componentes peligrosos pueden filtrarse en las aguas subterráneas y entrar en la cadena alimentaria, dañando su salud y bienestar.



PRECAUCIÓ

Llegir i guardar aquest manual d'instruccions per a la seva posterior lectura.

Treure l'embalatge i assegureu-vos que l'aparell està intacte. L'aparell ha d'estar en bon estat i sense danys visibles que puguin ser causats pel transport. En cas de dubte no el faci servir i contacti amb l'establiment on va realitzar la compra. No deixeu materials com bosses de plàstic, escuma de poliestirè, els accessoris i les grapes a l'abast dels nens d'envasos.

Abans de connectar l'aparell cal verificar si la tensió elèctrica i la freqüència del circuit es corresponen amb els indicats en l'aparell.

En cas que hi hagi incompatibilitat entre l'endoll i la presa de corrent contactar amb un electricista perquè adapti la presa elèctrica. Ell ha d'assegurar que la secció del cable de la presa de corrent s'ajusta a la potència requerida pel calefactor.

No utilitzar amb adaptadors, preses múltiples i/o cables d'extensió.

Utilitzeu l'aparell només com calefacció d'ús domèstic. No el feu servir per a qualsevol altra aplicació ja que podria ser perillós.

El fabricant no es fa responsable dels eventuals danys ocasionats per l'ús inadequat o defectuós.

L'ús de cada aparell elèctric exigeix el coneixement d'algunes regles bàsiques, com ara:

- No tocar l'aparell amb les mans o els peus molls o humits.
- No utilitzeu l'aparell amb els peus descalços.
- No utilitzeu cables d'extensió en habitacions amb bany o dutxa llevat que s'adoptin mesures especials de prudència.
- Mai desendollar estirant el cable o del calefactor.
- Mai exposar el calefactor a condicions atmosfèriques adverses (pluja, sol, etc.)
- Mai deixi que l'aparell sigui utilitzat per nens o persones discapacitades sense supervisió.

Abans de netejar l'aparell o dur a terme qualsevol tasca de manteniment apagar el calefactor i desendollar del corrent elèctric.

Desendollar el calefactor de l'electricitat si no funciona o no s'utilitza. Si es requereix qualsevol reparació poseu-vos en contacte amb l'establiment on es va realitzar la compra perquè li posin en contacte amb el servei tècnic. Reparar utilitzant peces de recanvi originals. Altrament seguretat de l'aparell es pot veure compromesa.

Els nens no poden jugar amb el calefactor.

Per evitar risc de sobreescalfament es recomana que el cable elèctric estigui completament tensat.

Posar en marxa quan sigui necessari.

No obstrueixi la reixeta de ventilació o calefacció, altrament es sobreescalfaria.

Mantingui una distància mínima lliure d'objectes al voltant del calefactor de 50 cm.

El cable d'alimentació no ha de ser substituït per l'usuari. Només per un servei tècnic professional.

El cable no pot tocar les parts calentes del calefactor ni estar davant la reixa de sortida d'aire calent.

No utilitzeu l'aparell a prop de banyeres, dutxes, rentat de base o piscines. Sempre una distància mínima d'1 metre.

Utilitzar l'aparell en posició horitzontal.

Mantingui net la boca d'extracció.

Mai posar en marxa sota un endoll.

No utilitzeu l'aparell a prop de líquids o matèries inflamables.

No endollar a bases múltiples, ni programadors, ni temporitzadors.

No cobrir l'aparell o podria calar foc. Això s'indica en l'aparell mitjançant el text "Do not cover" o "No cobrir"

No instal·lar en una habitació amb persones que no puguin moure's pel seu propi peu de manera ràpida o amb l'ajuda d'una tercera.

Els nens menors de 3 anys s'han de mantenir fora de l'abast de l'aparell llevat que siguin contínuament supervisats.

Els nens des de 3 anys i menors de 8 anys només poden encendre/apagar l'aparell sempre que aquest hagi estat col·locat o instal·lat en la seva posició de funcionament normal previstes i que siguin supervisats o hagin rebut instruccions relatives a l'ús de l'aparell d'una forma segura i entenguin els riscos que té l'aparell. Els nens des de 3 anys i menors de 8 anys no han de endollar, regular i netejar l'aparell o realitzar operacions de manteniment.

Aquest aparell el poden utilitzar nens amb edat de 8 anys i superior i persones amb capacitats físiques, sensorials o mentals reduïdes o falta d'experiència i coneixement, si se'ls ha donat la supervisió o formació necessària respecte l'ús de l'aparell d'una manera segura i comprenen els perills que implica. Els nens no han de jugar amb l'aparell. La neteja i el manteniment per l'usuari no han de realitzar-los els nens sense supervisió.

PRECAUCIÓ - Algunes parts d'aquest producte poden posar-se molt calents i causar cremades. Tenir cura quan els nens i les persones vulnerables estiguin presents.

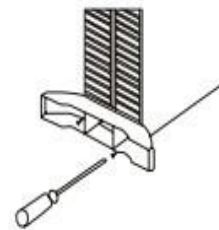
Aquest producte presenta subjectacables tipus "Y". Si el cordó d'alimentació està danyat, aquest ha de ser reemplaçat pel fabricant o el seu agent de servei o per personal qualificat per evitar el risc.

Per tal d'evitar perill, tota reparació de l'aparell ha de ser realitzada per un servei tècnic professional. Mai per vostè mateix.

Abans d'accedir als borns tots els circuits d'alimentació han d'estar desconnectats.

MUNTATGE

Abans d'utilitzar l'equip, la base (proveïda separatament dins de la caixa) ha d'estar encaixada a l'aparell. Per això, utilitzeu els quatre cargols proveïts, assegurant-se que estiguin col·locats correctament en els extrems inferiors de les motlures dels laterals calefactor



FUNCIONAMENT

Nota: És normal que quan s'encén per primera vegada o quan no ha estat usat durant un llarg període de temps, emeti algunes olors i vapors. Això desapareixerà quan el convector hagi estat encès una estona.

Col·locar en una ubicació adequada tenint en compte les instruccions de seguretat anteriors.

Endollar a la corrent elèctrica.


Gireu la roda de el termòstat completament en el sentit de les agulles del rellotge fins l'ajust màxim.

Enceneu els elements calefactors mitjançant els interruptors basculants de la barra lateral. Quan els elements calefactors estan encesos, els interruptors s'il·luminaran:

- Només botó inferior: 750W
- Només botó superior: 1250W
- Botó inferior i superior: 2000W

Quan s'hagi arribat a la temperatura ambient desitjada, girar la roda del termòstat en sentit antihorari fins que s'escolti un clic de el termòstat i es vegi que els llums dels interruptors dels elements s'apaguen. Amb això, el convector mantindrà la temperatura de l'aire a l'habitació a la temperatura establerta encenent i apagant automàticament.

En cas de sobre-escalfament el calefactor es parará automàticament. Si això succeeix, apagueu el convector i desendolleu-lo. Deixeu que es refredi i deixeu que hi hagi un flux d'aire fresc abans de posar en funcionament de nou. Si l'aturada es repeteix en diverses ocasions, consulteu un servei tècnic professional.

Funcionament del ventilador - Turbo: Per accionar aquesta funció cal utilitzar el botó  Només funciona si el termòstat està en posició d'encesa. Es pot utilitzar quan el control de calor està activat per expulsar l'aire calent a l'habitació. En condicions de calor, el ventilador pot ser utilitzat amb els elements de calefacció apagat per expulsar aire natural a l'habitació.

Aquest model també està equipat amb un temporitzador de 24 hores que té 96 segments al voltant de la seva circumferència, cada segment equival a 15 minuts de temps. Amb l'ajuda d'aquest temporitzador és possible preestablir el temps i la durada de el període (S) que es vol que funcioni el convector en qualsevol període de 24 hores.

Funcionament temporitzador:

El centre del temporitzador té un interruptor lliscant de 3 posicions.

En la posició central, indicada pel símbol del rellotge, el temporitzador encendrà i apagarà el convector en els horaris establerts pels segments, consulteu la configuració del temporitzador a continuació.

La posició indicada per la "T", és una posició d'anul·lació del temporitzador. El temporitzador continuarà funcionant i el convector emetent calor de forma contínua. Això permet que el convector estigui encès tot el temps si és necessari.

En la posició indicada per la "O", el temporitzador continua funcionant però el convector no emet calor.

Assegureu-vos que l'interruptor lliscant de el temporitzador estigui en la posició mitjana al costat del símbol del rellotge.

Gireu l'anell exterior del temporitzador en el sentit de les agulles de el rellotge fins que l'hora actual estigui alineada amb el punter de fletxa. És a dir, si el temps que es configura el temporitzador és a les 8 del vespre, giri l'anell exterior fins que el nombre 20 estigui alineat amb el punter de la fletxa.

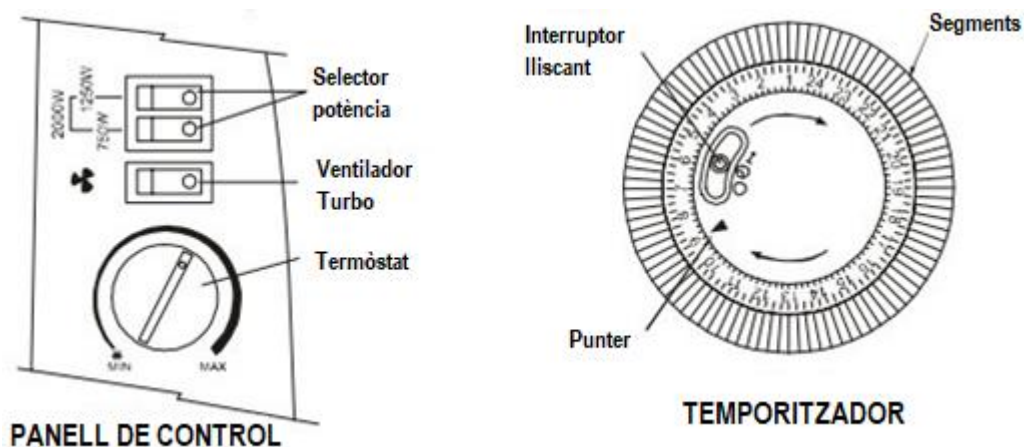
Estableixi el temps que es requereix que el convector funcioni tirant dels segments al voltant de l'anell exterior cap endavant d'acord amb el període de funcionament.

Quan s'estableix, el convector funcionarà tots els dies durant les hores programades. Recordeu que el convector sempre ha d'estar connectat a una presa de corrent, els interruptors de l'element han d'estar en la posició de "encès" i el termòstat ha d'estar configurat adequadament per assegurar que l'escalfador s'encengui.

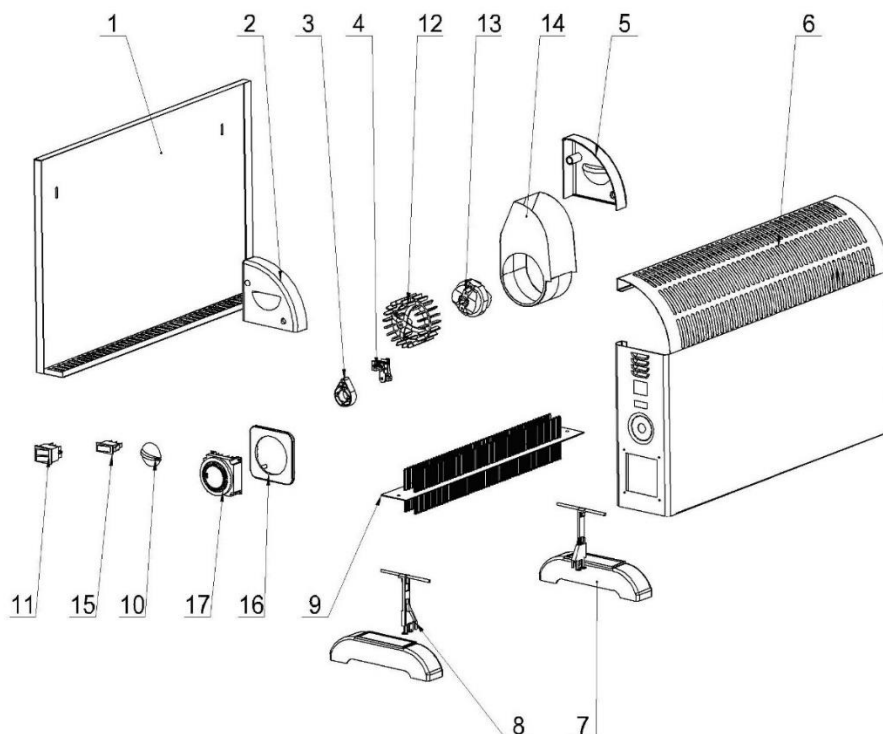
Si es requereix que el convector funcioni contínuament, l'interruptor lliscant de el temporitzador ha de col·locar-se en la posició "T".

Si posteriorment cal tornar a el funcionament del temporitzador, l'interruptor lliscant de el temporitzador ha de col·locar-se en la posició central (rellotge).

Nota: Quan s'utilitza en la manera de temporitzador, s'ha de tenir en compte el fet que l'escalfador es pot encendre sense supervisió.



COMPONENTS



1	Carcasa	10	Termòstat
2	Suport peu esquerra	11	Botonera
3	Termòstato interior	12	Ventilador
4	Ajustament termòstat	13	Motor
5	Suport peu dret	14	Cuberta motor
6	Reixa – cuberta superior	15	Interruptor turbo
7	Peu	16	Cuberta botó temporitzador
8	Cablejat interior	17	Temporitzador
9	Font d'escalfor		

NETEJA

Assegureu-vos que l'aparell està parat, desendollat i fred al tacte abans de realitzar tasques de neteja. Si el calefactor ha estat utilitzat recentment, deixeu refredar durant una hora.

1. Apagueu i desendolneu d'ella el corrent elèctric.
2. Netegeu l'aparell amb un drap net i humitejat.
3. Per taques fortes utilitzeu un detergent suau. No utilitzeu dissolvents ni substàncies abrasives.

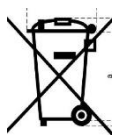
Si el convector no ha estat utilitzat per un llarg període de temps, s'ha de mantenir protegit de la pols i guardat en un lloc net i sec.

MAI permeti que entri aigua o detergent a l'interior de l'equip.

DADES TÈCNIQUES

Voltatge	220-240V AC
Freqüència	50/60Hz
Potència	2000W
Tipus aïllament	I

RECICLAT



Aquest producte no es pot eliminar juntament amb altres residus domèstics. Per evitar danys al medi ambient o la salut humana derivats de l'eliminació incontrolada de residus, recicleu de forma responsable facilitant una reutilització sostenible dels recursos naturals. Quan vulgui rebutjar l'aparell a les escombraries acudeixi a l'administració local més propera perquè li informe com reciclar-lo

CAUTION

Read and save this instruction manual for further reading.

Remove the packing and make sure that the appliance is intact. The appliance must

Be intact without visible damages which could be caused by transport. In case of doubt do not use it and contact our After-Sales service. Do not leave packaging materials like plastic bags, foam polystyrene, buttons and staples within reach of children.

Before connecting the appliance check if the electrical voltage and frequency of the circuit correspond to those indicated on the appliance.

In case there is incompatibility between the plug and the outlet, let the outlet replaced with another suitable one by a skilled electrician. He must be sure that the wire section of the outlet is fit to the appliance absorbed power.

Do not to use adapters, multiple outlets and/or extension cords.

Use the appliance only for the mentioned purpose, namely for heating for domestic use.

Do not use it for any other application as it could get dangerous.

The manufacturer is not responsible for any eventual damages caused by improper or faulty use.

The use of every electrical appliance calls for the awareness of some basic rules, such as:

- Never touch the appliance with wet or damp hands or feet.
- Never use the appliance with bare feet.
- Do not use extension cords in rooms with bath or shower unless you adopt particular prudence.
- Never unplug the appliance by pulling the power cord or the appliance and never expose the appliance to atmospheric conditions (rain, sun, etc.)
- Never let the appliance be used by children or unable people without supervision.

Before cleaning the appliance or carrying out any maintenance switch off the whole system or disconnect the appliance.

If the appliance malfunctions or is out of work switch it off without tampering it. If any repair is required, please contact only the after-sale center approved by the manufacturer and ask for original spare parts.

Otherwise, safety of the appliance can be compromised.

When the appliance is not in use switch it off and unplug it. Make harmless the parts of the appliance which could be handled hazardously by children for playing.

Check that the electrical capacity of the plant and the current outlets are adequate to the max power of the appliance indicated on the rating label. In case of double address to a qualified and skilled workman.

To avoid overheating risk you are recommended to unwind completely the extension cord.

The appliance must not be unnecessarily plugged in. Switch it off and unplug it when you do not use it.

Do not obstruct the ventilation or heating louver.

Keep a minimum distance of 50 cm from walls and objects avoiding that the air flow is directed towards them.

The power cord must not be replaced by the user. In case of cord damages address to an after-sale service recommended by the manufacturer.

Avoid warm contact check that the cord is not in front of warm air outlet grille.

Do not use the appliance near bathtubs, showers, wash-basins or swimming-pools (minimum distance 1 meter).

Use the appliance in horizontal position.

Keep clean the exhaust grille.

Never install and use the appliance immediately below a fixed outlet.

Do not use the appliance near liquids or inflammable matters.

Heater may not be placed directly below the socket.

Heater may not use program, controller timers or another device to automatically connect heater.

The instructions for heaters marked "Do not cover" or with the "Do not cover" symbol shall contain the substance of the following:

WARNING: To avoid overheating, do not cover the heater.

Do not use this heater in small rooms when they are occupied by persons not capable of leaving the room on their own unless constant supervision provided.

Children of less than 3 years should be kept away unless continuously supervised.

Children aged from 3 years and less than 8 years shall only switch on/off the appliance if it has been placed or installed in its intended normal operating position and they have been given supervision or instruction concerning use of the appliance in a safe way and understand the hazards involved. Children aged from 3 years and less than 8 years shall not plug in regulate and clean the appliance or perform user maintenance.

This appliance can be used by children aged from 8 years and above and persons with reduced physical sensory or mental capabilities or lack of experience and knowledge if they have been given supervision or instruction concerning use of the appliance in a safe way and understand the hazards involved. Children shall not play with the appliance.

Cleaning and user maintenance shall not be made by children without supervision.

CAUTION —Some parts of this product can become extremely hot and cause burns.

Particular attention must be given where children and vulnerable people are present.

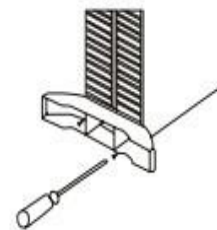
This product has tie type "Y". If the cord is damaged, it must be replaced by the manufacturer or its service agent or qualified personnel to avoid risk.

Danger: You should not repair the appliance by yourself. It must be done just by qualified specialists. Only original spare parts may be used for repair.

To unplug before to touch the sockets.

ASSEMBLY

Before using the heater, the feet (supplied separately in the carton), must be fitted to the unit. These are to be attached to the base of the heater using the 4 self-tapping screws provided, taking care to ensure that they are located correctly in the bottom ends of the heater side moldings



OPERATION OF THE HEATER

Note: It is normal when the heaters are turned on for the first time or when they are turned on after having been used for a long period of time the heaters may emit some smell and fumes. These will disappear when the heater has been on a short while.

Convectector heater with thermostat, timer and fan

Choose a suitable location for the heater, taking into account the safety instructions above.

Insert the plug of the heater into a suitable socket.

Turn the thermostat knob fully in clockwise directions to the maximum setting.

Turn on the heating elements by means of the rocker switches on the side panel. When the heating elements are on the switches will illuminate. For maximum heat output both switches should be on.

When the desired room temperature has been reached, the thermostat knob should be turned slowly anti-clockwise until the thermostat is heard to click off and the lights on the elements switches are seen to go out. After this the heater will keep the air temperature in the room at the set temperature by switching on and off automatically.

Fan Operation: This is operated by means of the switch with the fan symbol alongside, the fan will only operate with the thermostat in the "on" position and can be used when the heating elements are "on" to blow warm air into the room.

In warm conditions the fan can be used with the heating elements "off" to blow cool air into the room.

This model is also fitted with a 24hr timer which has 96 segments around its circumference, each segment being equivalent to 15 minutes of time. With the aid of this timer it is possible to preset the time and duration of the period (s) that it is desired the heater will operate, in any 24hr period.

Timer Operation

The centre of the timer has 3 position slide switch.

In the central position (denoted by the clock symbol) the timer will switch the heater on and off at times set by the segments, (see setting the timer, below).

The position denoted by the "T" is a timer override position. The timer will continue to run but power will be fed continuously to the heater. This enables the heater to be on all the time if required.

In the position denoted by the "O" the timer continues to run but no power is fed to the heater.

Ensure the slide switch on the timer is at the mid position next to the clock symbol.

Rotate the outer ring of the timer in a clockwise direction until the current time is lined up with the arrow pointer, i.e. If the time the timer is being set is 8pm, rotate the outer ring until the number 20 is in line with the arrow pointer.

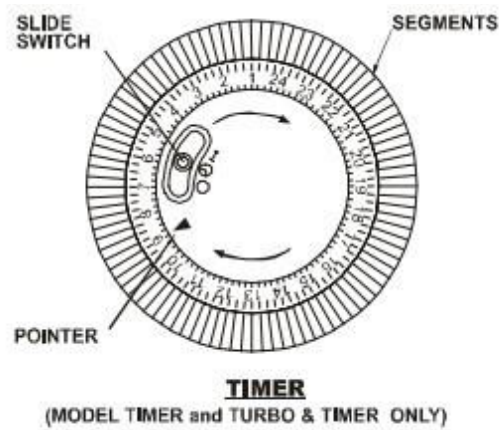
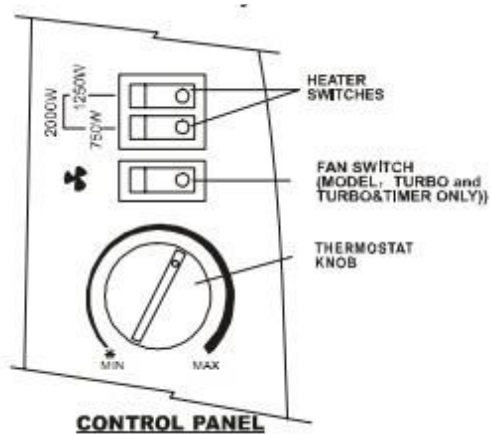
Set the time the heater is required to run by pulling the segments around the outer ring forward appropriate to the running period (s) required.

When set, the heater will operate each day during the times programmed. Note, the heater must always be plugged into a power socket, the element switches must be in the "on" position and the thermostat must be suitably set to ensure the heater will come on.

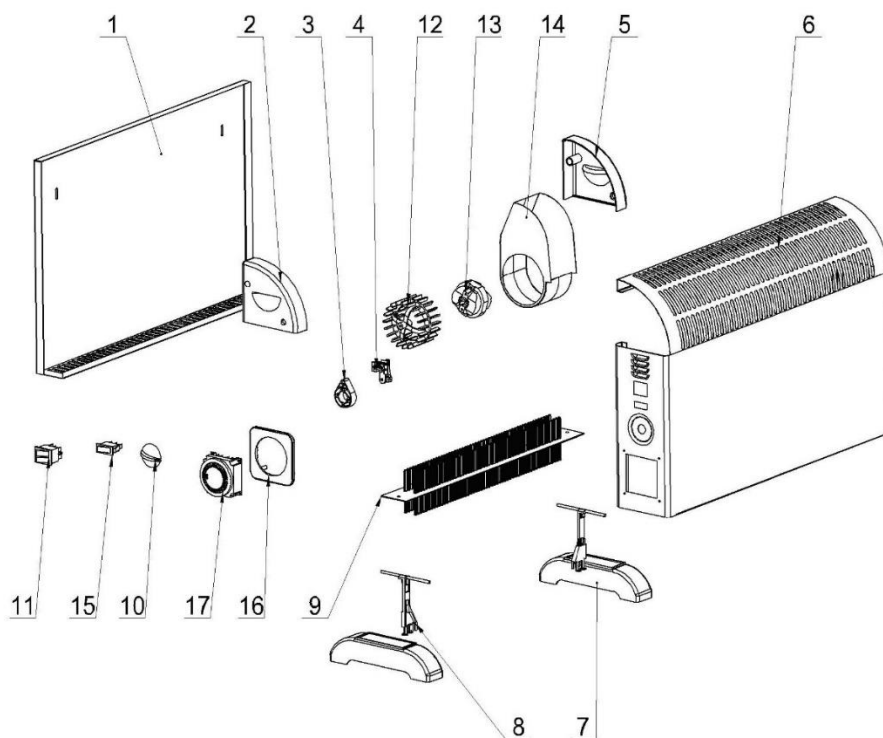
If the heater is required to run continuously the slide switch on the timer should be set to the "T" position.

If it is subsequently required to revert back to timer operation, the slide switch on the timer should be set to the central (clock) position.

Note: When using in timer mode, due consideration should be given to fact that the heater may come on whilst unattended.



PART LIST



1	Back cover	10	Thermostat Knob
2	Left handle	11	Power Switch
3	Thermostat backup	12	Fan Wheel
4	Adjust thermostat	13	Motor
5	Right handle	14	Motor cover
6	Front Cover	15	Fan switch
7	Feet	16	Timer cover
8	Heating wire backup	17	Timer
9	Heating wire		

CLEANING

Make sure the unit is turned off, unplugged and cool to touch before cleaning tasks.

If the heater has been used recently, allow to cool for at least an hour.

1. Turn off and unplug the power source.
2. Clean with a clean cloth dampened.
3. For stubborn stains you can use a mild detergent. Do not use solvents or abrasives.

If the heater has not been used for a prolonged period of time, you should keep stored in a dry and non dust place.

NEVER allow water or detergent into the heater.

TECHNICAL DATA

Voltage 220-240V AC

Frequency 50/60Hz

Power consumption 2000W

Class of insulation I

DISPOSAL



This marking indicates that this product should not be disposed with other household wastes throughout the EU. To prevent possible harm to the environment or human health from uncontrolled waste disposal, recycle it responsibly to promote the sustainable reuse of material resources.

GARANTIA / GUARANTEE

IMPORTANTE: lea antes las instrucciones de utilización, mantenimiento, seguridad y advertencias específicas del presente documento.

IMPORTANT: llegeixi abans les instruccions d'ús, utilització, manteniment, seguretat i advertències específiques del document present.

IMPORTANT: firstly, read carefully the general instructions, for use, maintenance, security and specific warnings of following document.

NEOPRO SERVICIOS INTEGRALES DE FERRETERIA garantiza este producto **BOXPLUS** contra cualquier defecto de fabricación por un periodo de 2 años desde la fecha de venta del producto (fecha factura o tiquete de compra).

NEOPRO SERVICIOS INTEGRALES DE FERRETERIA garanteix aquest producte **BOXPLUS** contra qualsevol defecte de fabricació per un període de 2 anys des de la data de venda del producte (data de factura o tiquet de compra).

NEOPRO SERVICIOS INTEGRALES DE FERRETERIA guarantee this **BOXPLUS** product against any manufacturing defect for a period of 2 years from the sales date (invoice date or purchase ticket).



NEOPRO SERVICIOS INTEGRALES DE FERRETERIA SL

C/ Rosalind Franklin, 30 (Pol. Ind. Los Gavilanes)

28906 Getafe (Madrid)

N.I.F.: B10898260

Excepciones de la garantía / Excepcions de la garantia / Guarantee exceptions

- Quedan excluidos de dicha garantía de forma expresa los siguientes casos:

→ En caso de que el usuario haga uso de la maquinaria en alguna tarea para la que ésta no fue diseñada

→ En caso de que no se respeten las normas de utilización, mantenimiento, seguridad y advertencias específicas del presente documento

→ Esta maquinaria está diseñada para uso no profesional, por lo que el uso para tal fin no queda cubierto por la presente garantía

→ Esta garantía no cubre consumibles ni accesorios

→ El presente documento no es válido sin el tique de caja o factura de compra como justificante de garantía

- Queden excluidos de la citada garantía de forma expresa els següents casos:

→ En cas que l'usuari faci ús de la màquina en alguna tasca per la que aquesta no va ser dissenyada

→ En cas que no es respectin les normes d'utilització, manteniment, seguretat i advertències específiques del present document

- Aquesta màquina està dissenyada per un ús no professional, per tant l'ús per aquesta finalitat no queda cobert per la present garantia
- Aquesta garantia no cobreix consumibles ni accessoris
- El present document no és vàlid sense el tiquet de caixa o factura de compra com justificant de garantia

- *Following cases are excluded from this guarantee:*

- *In case that the user uses the machine for tasks that it was not designed*
- *In case that have not been respected the instructions for use, maintenance, security and warnings as present document*
- *This machine was not designed for professional use, so the professional use is not cover by this guarantee*
- *This guarantee doesn't cover neither spares nor accessories*
- *This document is not valid without the purchase ticket or the invoice as proof of guarantee*

Ejecución de la garantía / Execució de la garantia / Guarantee execution

La garantía será atendida de forma exclusiva por el establecimiento de compra o en su defecto, en un punto de venta de la cooperativa NEOPRO SERVICIOS INTEGRALES DE FERRETERIA SL, que actuará como Servicio Técnico.

La garantia serà atesa de forma exclusiva per l'establiment de compra o en el seu defecte, en un punt de venda de la cooperativa NEOPRO SERVICIOS INTEGRALES DE FERRETERIA SL, que actuarà com Servei Tècnic.

The guarantee will be executed exclusively by the purchase establishment of the product or in any establishment member of NEOPRO SERVICIOS INTEGRALES DE FERRETERIA SL, which will perform as a Technical Service.



REF SMDL01D

9705572

