

exclusivamente de la llave de 25mm que se le proporcionará a fin de no dañar el cono de la boquilla por el uso de herramienta no adecuada.

- Aconsejamos tener adecuadamente lubricado las partes móviles o de desgaste tales como las Tuercas Retén de aire y de color (Fig.30 y Fig.20), Regulador de aire J-136 (Fig.16) y el Bulón gatillo completo (Fig.5).

- Aconsejamos no exponer al ataque prolongado de disolventes al Regulador de aire J-136 (Fig.16). Podría perder suavidad o encasquillarse.

Limpieza de mangueras

Se proporcionará tres Espumas especiales para limpieza de mangueras:

- Una vez se haya vaciado el producto del interior, cerraremos la salida de material del tanque, colocaremos la Espuma limpiadora en el orificio del fondo del depósito y añadiremos abundante agua. **NOTA:** La pistola no ha de estar conectada al tanque para realizar la siguiente operación.

-Presurizar el tanque a baja presión y abrir la salida de material. Seguir presurizando hasta que la espuma salga por la manguera, que recomendamos esté encarada a un recipiente con agua con suficiente capacidad para albergar toda el agua del tanque. **NOTA: NO REALIZAR ESTA OPERACIÓN SI EL PRODUCTO SE HA SECADO.** Podría proyectar partículas sólidas sobre cara, ojos....

Anomalías.

En general producidas por el mal uso de la pistola:

Proyección de pintura intermitente: Comprobar la boquilla de aire de color (Fig.3), puede ser que esté dañada o mal montada. Debido también a la falta de material en el calderín.

No proyecta o proyecta con dificultad: Comprobar el Regulador de aire J-136 (Fig.16) puede estar cerrado o mal regulado. Comprobar también el Regulador de color (Fig.8) puede estar cerrado o mal regulado.

Asistencia Técnica.

- Garantizamos la asistencia técnica para todos nuestros productos; consulte a su distribuidor; disponemos de recambios para todos los modelos de nuestra fabricación.

- **KRIPXE, S.A.** se reserva el derecho de efectuar modificaciones en todos sus productos, sin previo aviso.

Garantía.

Todos nuestros fabricados están totalmente garantizados en todas sus piezas contra cualquier vicio o defecto de fabricación. Garantía válida durante DOS AÑOS. No nos hacemos responsables del uso inadecuado de este artículo.

DECLARACIÓN DE CONFORMIDAD "CE"

Nosotros KRIPXE, S.A. Pol. Ind. Nº.3, Calle Mecànics Nave 9 46120 ALBORAYA (Valencia) España. Declaramos, bajo nuestra única responsabilidad, que el siguiente accesorio intercambiable que modifica la función de un compresor de aire comprimido, cumple con todos los requisitos esenciales para la salud y seguridad de las siguientes Directivas Europeas y Normas Armonizadas.

Descripción: Pistola de pintar por presión.

Año de construcción: 2017

Fabricante: KRIPXE, S.A.

Directivas Europeas: 98/37 CE

Modelo: 950-M.

Normas Armonizada: UNE EN 292-1 y UNE EN 292-2

INDICE:

Despiece y esquema de montaje.	Pág.2	Mantenimiento.	Pág.3
Descripción.	Pág.3	Anomalías.	Pág.4
Instrucciones de uso.	Pág.3	Asistencia técnica.	Pág.4
Puesta en marcha.	Pág.3	Garantía.	Pág.4
Importante: Advertencias de seguridad.	Pág.3	Declaración de conformidad "CE".	Pág.4

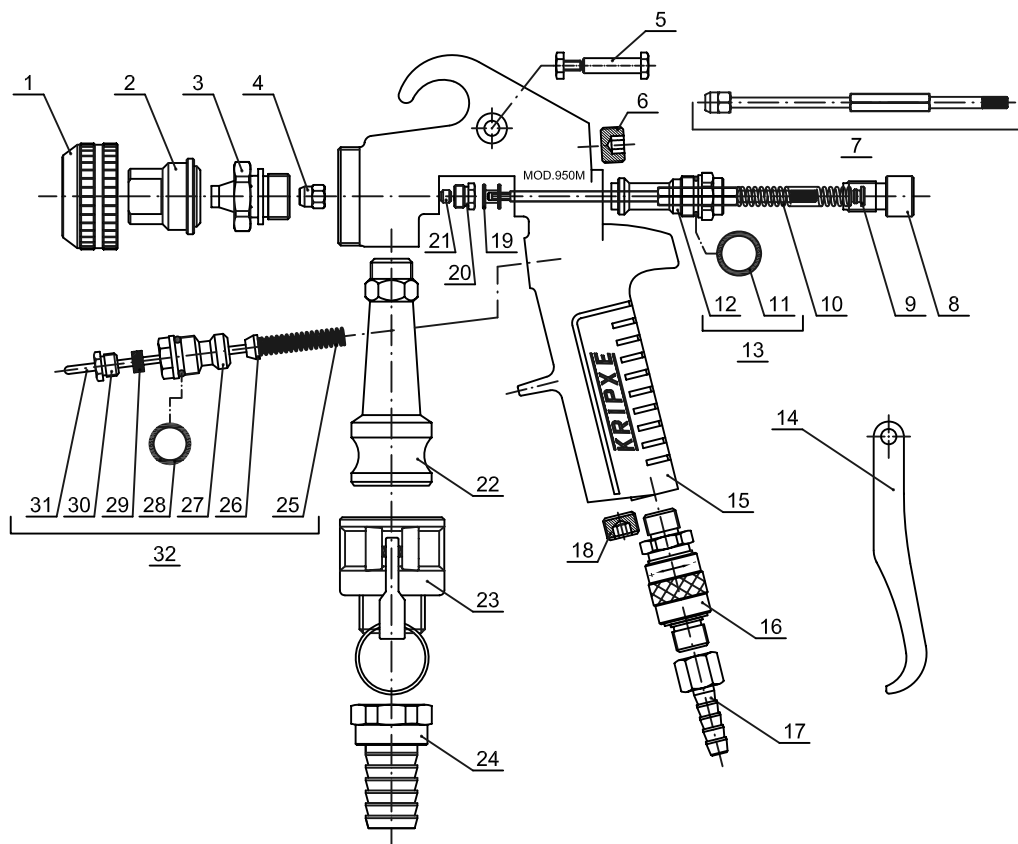


Manual de Instrucciones. Pistola



Modelo: 950-M

Despiece y esquema de montaje. Pistola modelo 950-M.



nº	REF.	DESCRIPCIÓN	CANT.	nº	REF.	DESCRIPCIÓN	CANT.
1	004355-4000	TUERCA DE CABEZAL	1	17	004950-3600	RACOR CON TUERCA R. 1/4 MANG.8	1
2	004352-4000	BOQUILLA DE AIRE	1	18	000095-0500	TAPON DE 1/4	1
3	004351-2207	BOQUILLA DE COLOR (P-7,00)	1	19	004361-4000	TOPE AGUJA	1
4	004356-0500	PUNTA AGUJA DE COLOR	1	20	001248-4000	TUERCA RETEN DE COLOR	1
5	000108-3600	BULON GATILLO COMPLETO	1	21	000577-0500	RETEN DE COLOR	1
6	004358-4000	TAPON DE M.14X1	1	22	004354-6000	REDUC. TOMA MATERIAL COMP.	1
7	004359-3600	AGUJA DE COLOR COM.	1	23	004370-0600	CONEXION ANILLA R.M.3/4	1
8	000338-4000	REG. DE COLOR	1	24	004956-3600	RACOR CON TUERCA R.3/4 MANG.20	1
9	004353-0500	TOPE MUELLE	1	25	000113-0600	MUELLE VALVULA DE AIRE	1
10	001156-0600	MUELLE AGUJA DE COLOR	1	26	000114-0100	VALVULA DE AIRE	1
11	000110-0600	JUNTA TORICA 14 X 1,78	1	27	000131-4000	SOP. VALVULA DE AIRE	1
12	004360-4000	SOP. REG. DE COLOR	1	28	000117-0600	JUNTA TORICA 13 X 2	1
13	004364-3600	SOP. REG. DE COLOR Y JUNTA	1	29	000118-0200	RETEN DE AIRE Y DE COLOR	2
14	004366-4000	GATILLO	1	30	000121-4000	TUERCA RETEN DE AIRE	1
15	004363-4605	CUERPO PISTOLA 950-M	1	31	001657-0500	VASTAGO VALVULA DE AIRE	1
16	007140-3600	REGULADOR DE AIRE J-136	1	32	001618-3600	SOP. VALVULA DE AIRE COM.	1

Descripción.

Pistola para tanque de presión, indicada para la aplicación de masillas ó productos muy densos.

- Características:

Pistola con recubrimiento especial de Xylan para una fácil limpieza.

Pico y aguja de color en acero inoxidable de alta resistencia.

Pico de fluido: Ø 7 mm.

Racor de entrada de material de espiga Ø 19 mm.

Presión de producto recomendada: de 4 a 6 bar.

Presión de aire recomendada: de 2 a 4 bar.

Consumo de aire: 250 l/min.

Peso: 865 gr.

IND. NAVAL	MAQUINARIA IND.	DECORACIÓN

Instrucciones de uso.

Para un buen funcionamiento, es fundamental diluir el material a utilizar (según fabricante) hasta que el producto quede completamente homogéneo. Aconsejamos realizar esta operación con el rodete batidor mod. 5-B de KRIPEX.

Puesta en marcha.

1.- Conectar manguera Ø19 mm para presión de 10 bar (longitud recomendada 5 metros) del tanque de presión al Racor con tuerca de ¼ Mang.19 (Fig.24) de la pistola, conectar también la manguera de aire Ø8mm al Racor con tuerca de ¼ Mang. 8 (Fig.17).

2.- Introducir el material a utilizar en el depósito del tanque a presión y regular la presión de producto del tanque entre 4 a 6 bar.

3.- Regular la presión de aire en la pistola entre 2 a 4 bar y abrir la llave de paso del tanque.

4.- Cerrar el Regulador de aire (Fig.16) y apretar el Gatillo (Fig.14) hasta que comience a salir material con fluidez.

5.- Cerrar la entrada de aire al tanque de presión, para evitar que retroceda el aire al compresor.

6.- Ajustar el Regulador de aire J-136 (Fig.16) para controlar el caudal de aire deseado.

7.- Regular la salida del producto, con el Regulador de Color (Fig.8), en más o menos depende del tipo de proyección que se desee.

¡IMPORTANTE: Advertencias de Seguridad.

- Para desconectar la pistola del tanque de presión asegúrese que el tanque se encuentra sin presión. Si desea desconectarla del tanque y este se encuentra con presión, asegúrese que el grifo de salida de material del tanque se encuentre cerrado.

- Sólo se deben proyectar a pistola, los productos autorizados por los propios fabricantes de pintura, etc...

- Se seguirán todas las recomendaciones de seguridad de la ficha de producto de la pintura utilizada. El local donde se pinte deberá estar bien ventilado y adecuadamente iluminado, adicionalmente se tendrán en cuenta las precauciones de la instalación eléctrica en locales con riesgo de incendio y explosión y de electricidad estática si así lo requiere el tipo de pintura a utilizar.

- Para pintar es recomendable el uso de mascarillas. Esta totalmente prohibido fumar en el lugar de trabajo, mientras se esté proyectando pintura con la pistola.

Mantenimiento.

- Aconsejamos limpiar la pistola con el disolvente adecuado, (agua para productos al agua o disolvente para productos al disolvente), especialmente la Boquilla de aire (Fig.2) y la Boquilla de color (Fig.3). Para limpiar la Boquilla de color (Fig.3) aconsejamos desmontarla haciendo uso